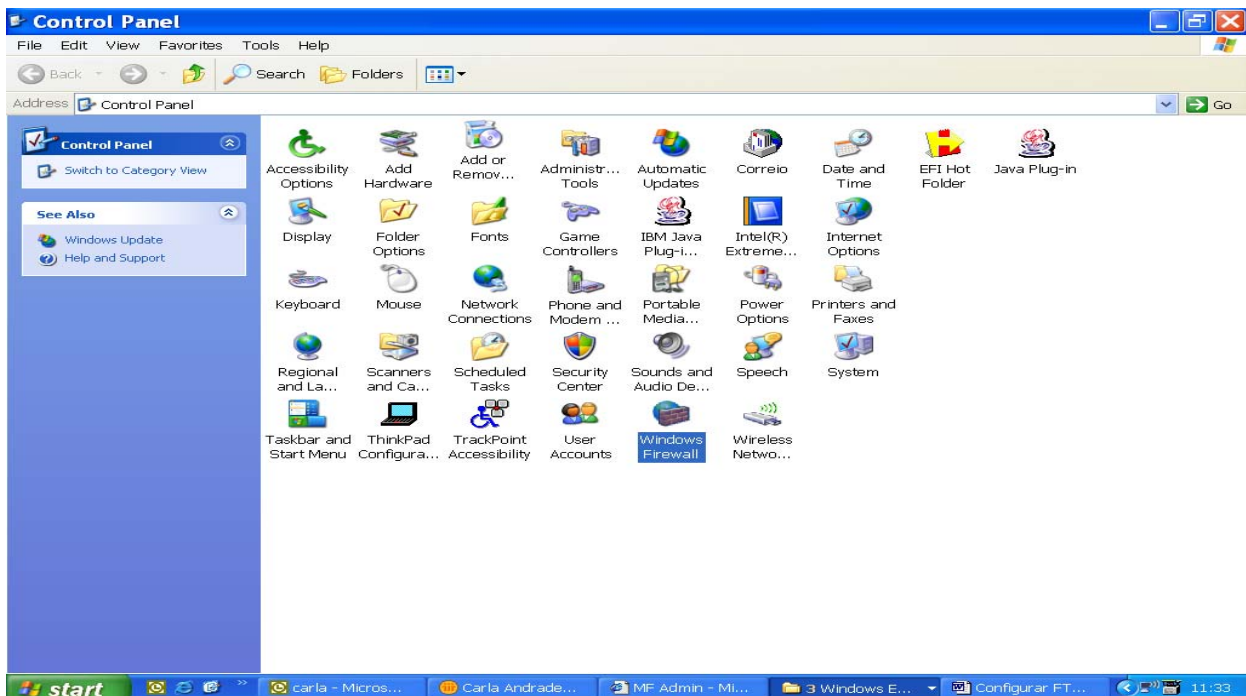


CONFIGURAÇÃO DO FTP (File Transfer Protocol)

Este protocolo serve para transferir ficheiros para pastas partilhadas na rede, e permite digitalizar uma página no multifuncional para uma pasta partilhada num PC em rede. O primeiro passo é configurar o servidor FTP (Pc de destino) e a pasta para onde pretendemos enviar os documentos digitalizados.

1º Desactivar a Firewall do Windows (ainda que o windows não o aconselhe), ou criar uma excepção. Aceder a:

- Painel de Controle/ Firewall do windows

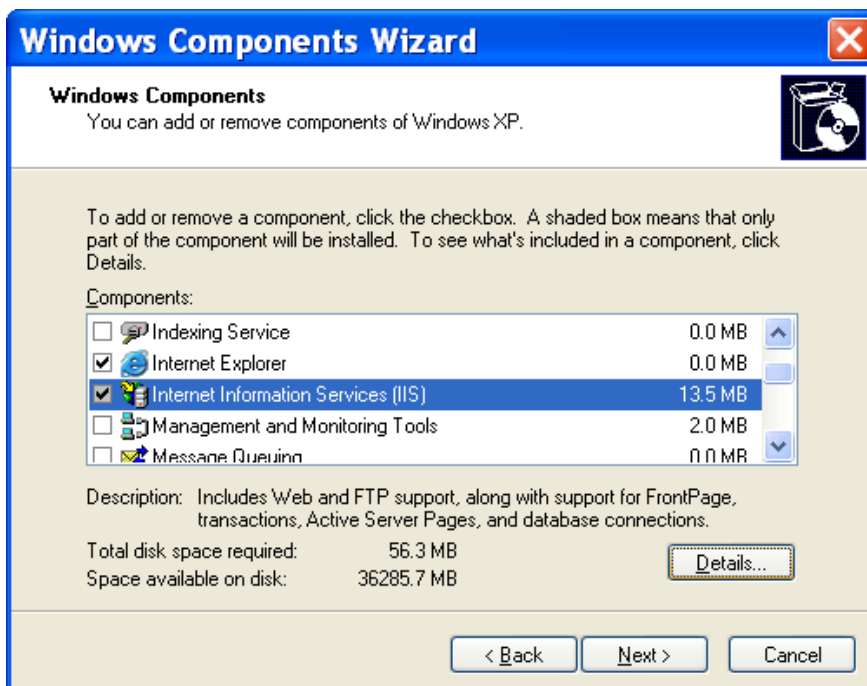




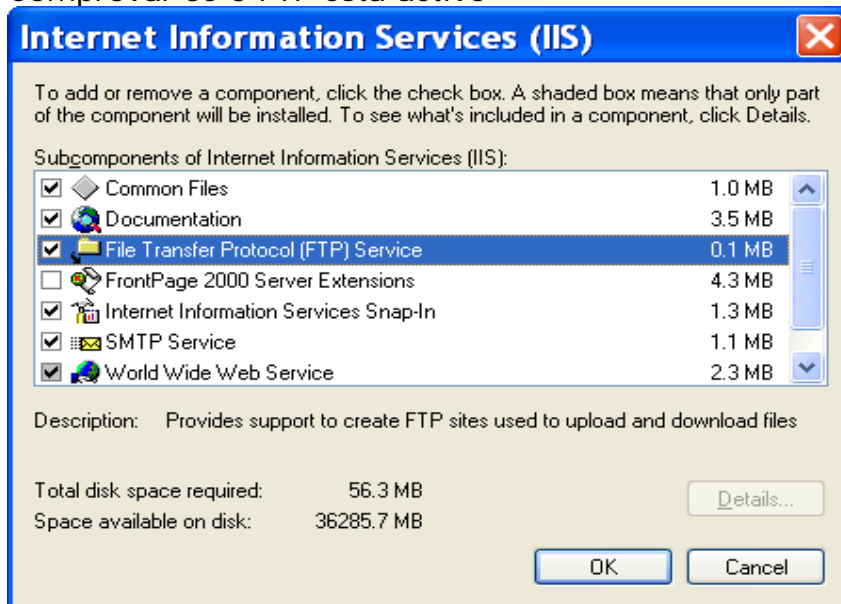
2º Activar o serviço FTP no IIS (Internet Information Server); pode ser necessário o CDROM do Windows).

Aceder a **Painel de Controle\Adicionar e Remover Programas\ Adicionar e Remover Componentes do Windows\ Internet Information Services(IIS)**

Se este serviço já estiver activo , seleccionar e aceder a detalhes

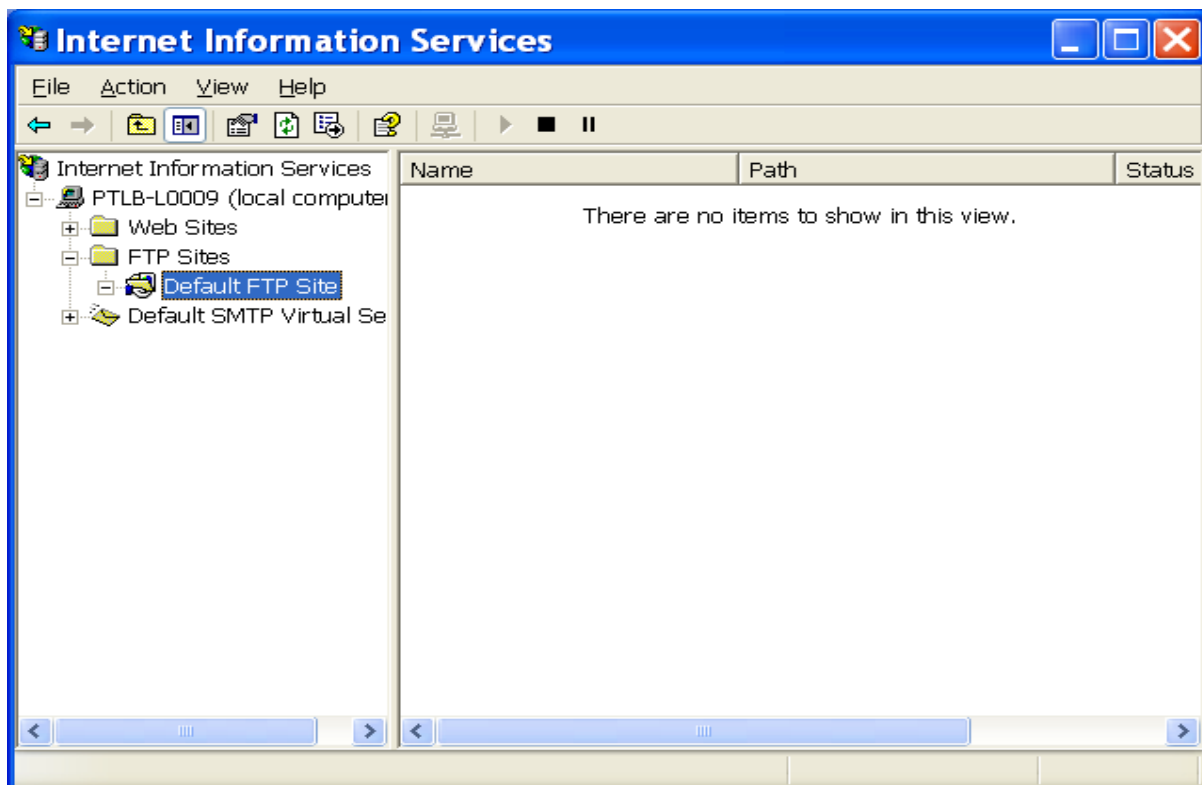


Comprovar se o FTP está activo

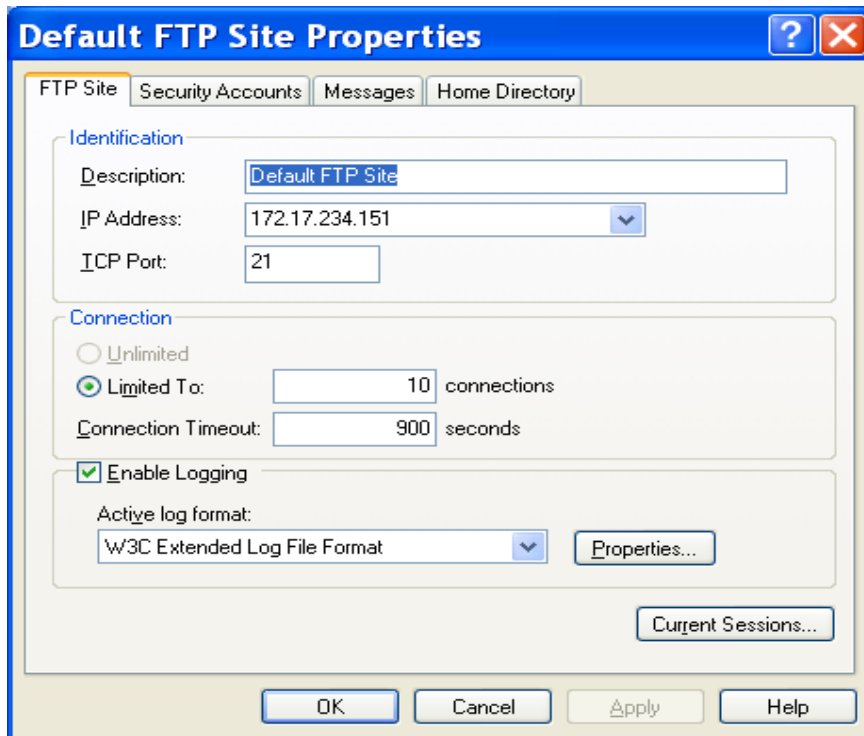


Caso este serviço não esteja instalado, seleccionar e clicar em Ok

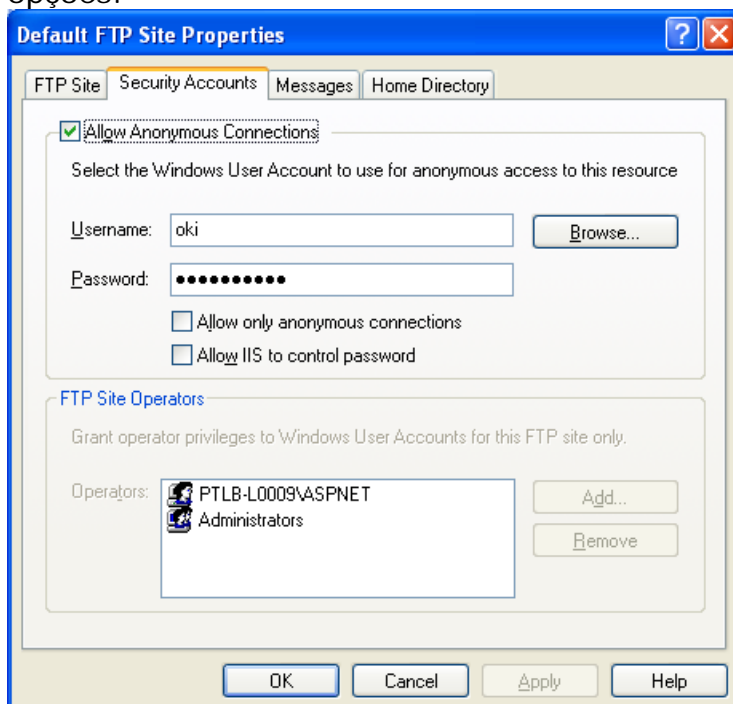
3º Entrar em Painel de controle \Ferramentas administrativas\Internet Information Services(IIS), clicar 2 vezes e abre a árvore do IIS
Abrir a pasta FTP Sites até Default FTP Site, para configuração do mesmo



Botão lado direito do rato em Default FTP Site \ Propriedades

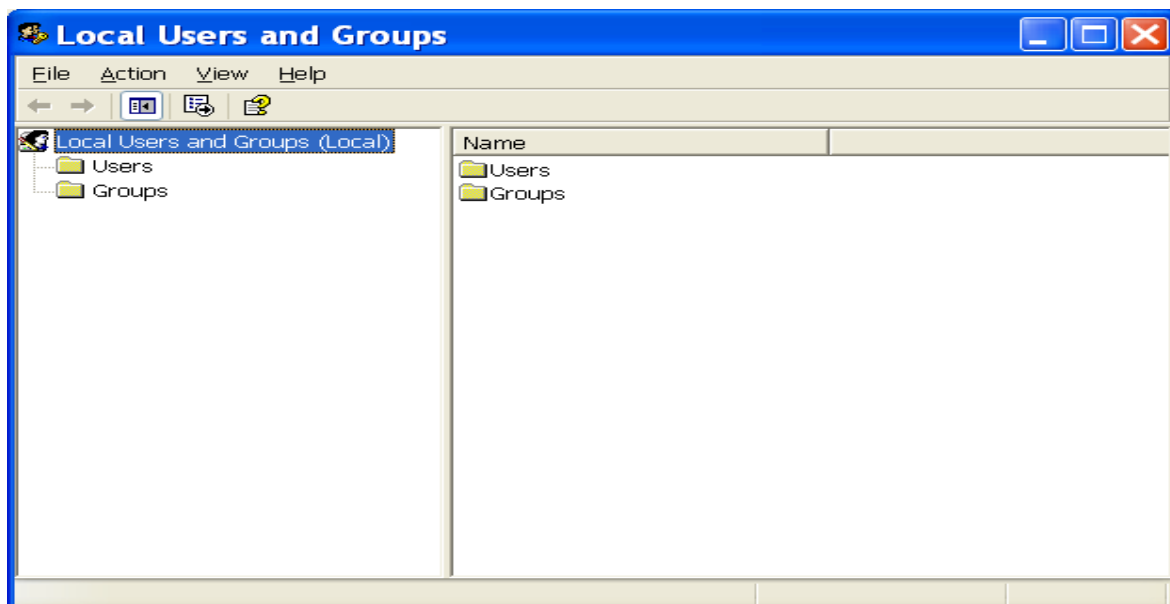


No separador Security Accounts, têm que estar seleccionadas as seguintes opções:

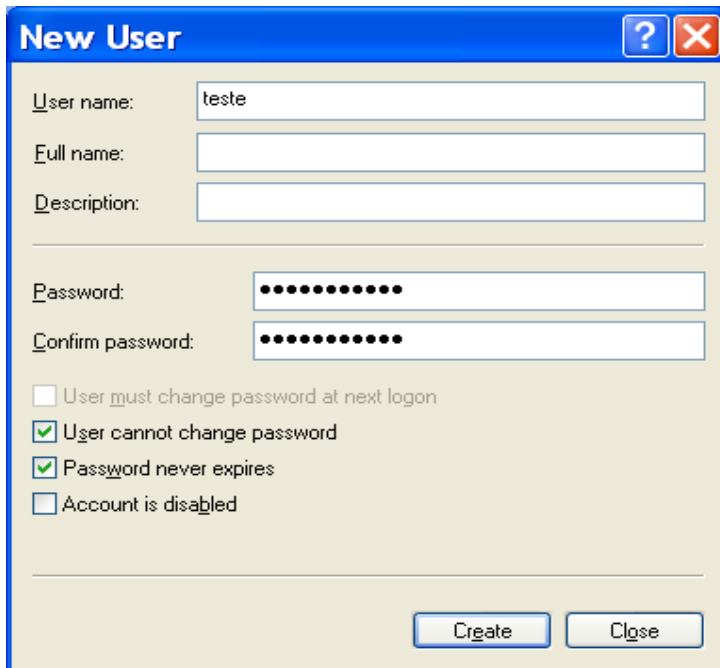


4º Em Painel de Controle\User accounts

Criar um utilizador para esse equipamento, local, no separador Advanced, abrir Opções Avançadas



Selecionar Users, botão do lado direito do rato : New User

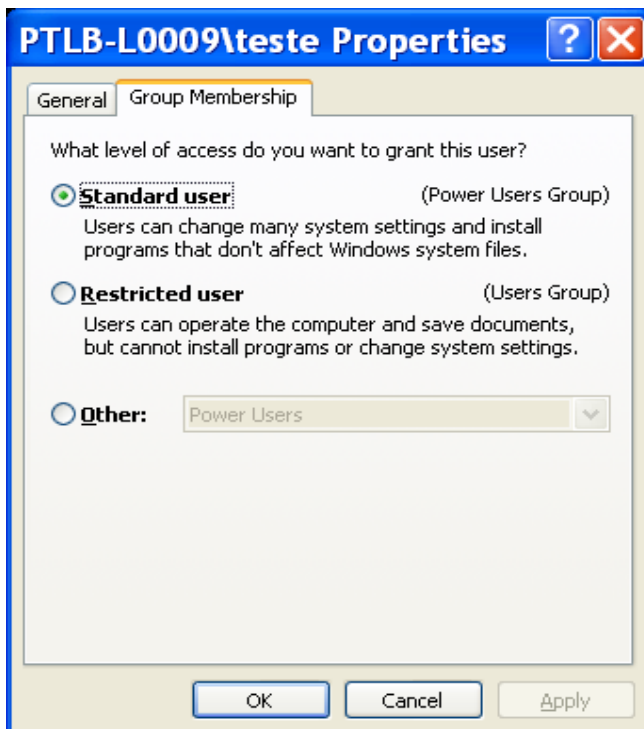


The 'New User' dialog box is shown with the following fields and options:

- User name: teste
- Full name: (empty)
- Description: (empty)
- Password: (masked with dots)
- Confirm password: (masked with dots)
- User must change password at next logon
- User cannot change password
- Password never expires
- Account is disabled

Buttons: Create, Close

5º Em Painel de Controle\Contas de utilizadores , clicar 2 vezes sobre o novo utilizador , abrir o separador Group Membership selecionar como Standard User

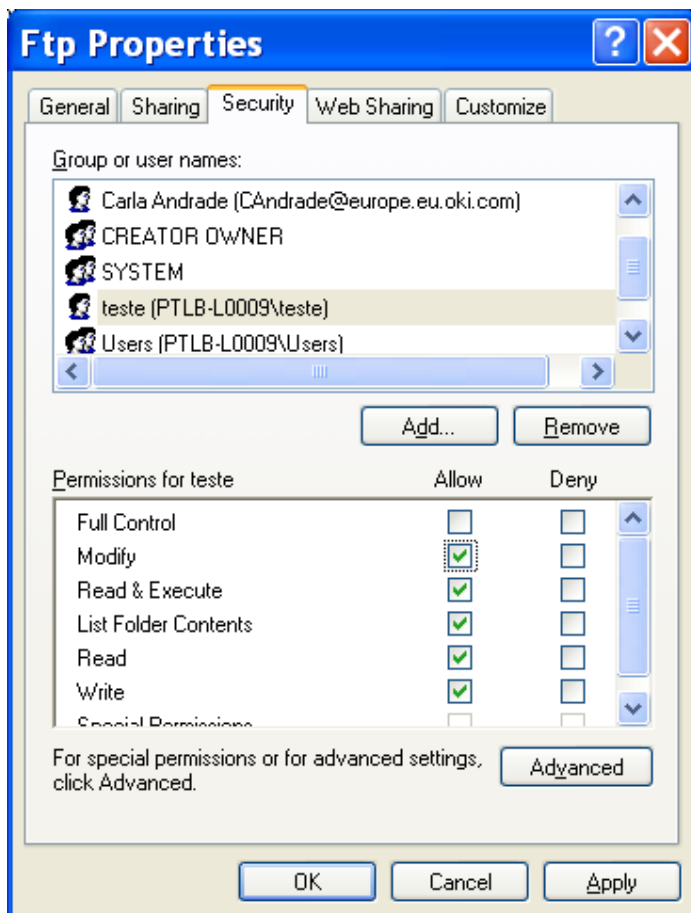


The 'PTLB-L009\teste Properties' dialog box is shown with the 'Group Membership' tab selected. The question is: 'What level of access do you want to grant this user?'

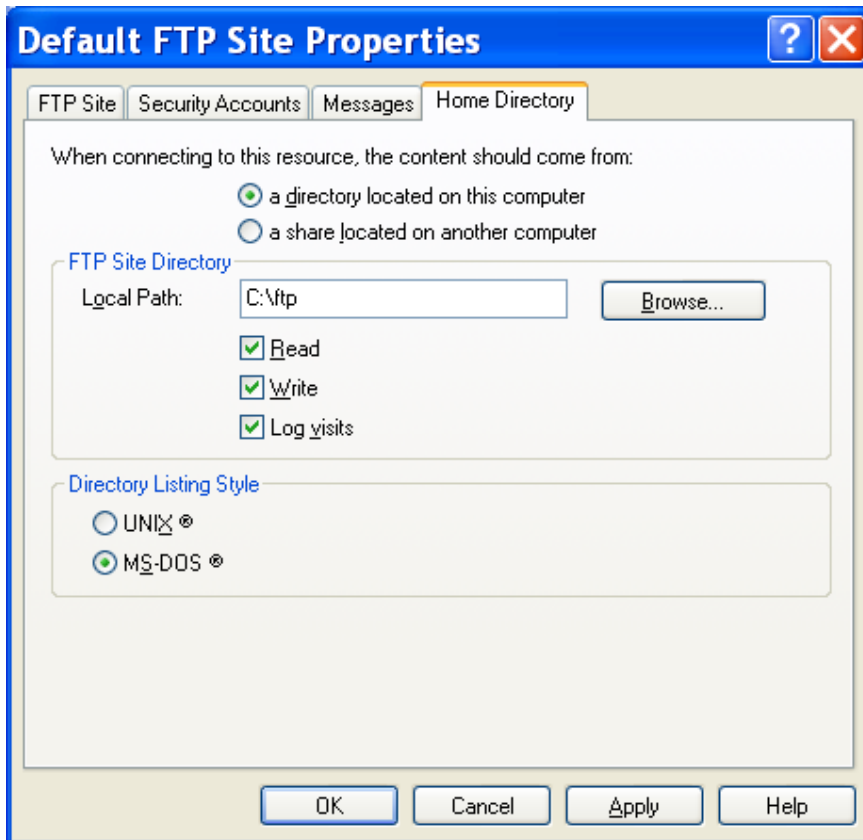
- Standard user** (Power Users Group)
Users can change many system settings and install programs that don't affect Windows system files.
- Restricted user** (Users Group)
Users can operate the computer and save documents, but cannot install programs or change system settings.
- Other:** Power Users

Buttons: OK, Cancel, Apply

- 6º Criar uma pasta para guardar os ficheiros digitalizados para FTP. Nessa pasta há que atribuir permissões ao novo utilizador criado anteriormente.
- Botão do lado direito do rato sobre essa mesma pasta , separador Security, e atribuir control a esse utilizador.



- 7º Por defeito os ficheiros digitalizados para FTP irão para a pasta C:\inetpub\ftproot.
- Para que os ficheiros sejam guardados na pasta criada por nós para esse efeito, é necessário entrar em:
- Painel de controle \Ferramentas Administrativas\IIS
- Abrir o Default FTP Site , ir a propriedades, e no separador Home Directory alterar de C:\inetpub\ftproot, para C:\ nome da pasta de destino e seleccionar permissões de leitura e escrita.



8º Podemos comprovar se o FTP ficou correctamente configurado , abrindo uma janela de MS-DOS (1º guardar um ficheiro no windows na pasta FTP):

- Abrir uma janela de MS-DOS
- Na linha de comandos escrever : FTP
- Escrever open xxx.xxx.xxx.xxx (onde x é o endereço IP do Pc de destino (servidor FTP)
- Pede nome de utilizador
- Pede password
- Aparece User (o que foi criado) **logged in.**
- Fazer **dir** e aparecerá o nome do ficheiro que colocamos na pasta FTP
- O sistema funciona